

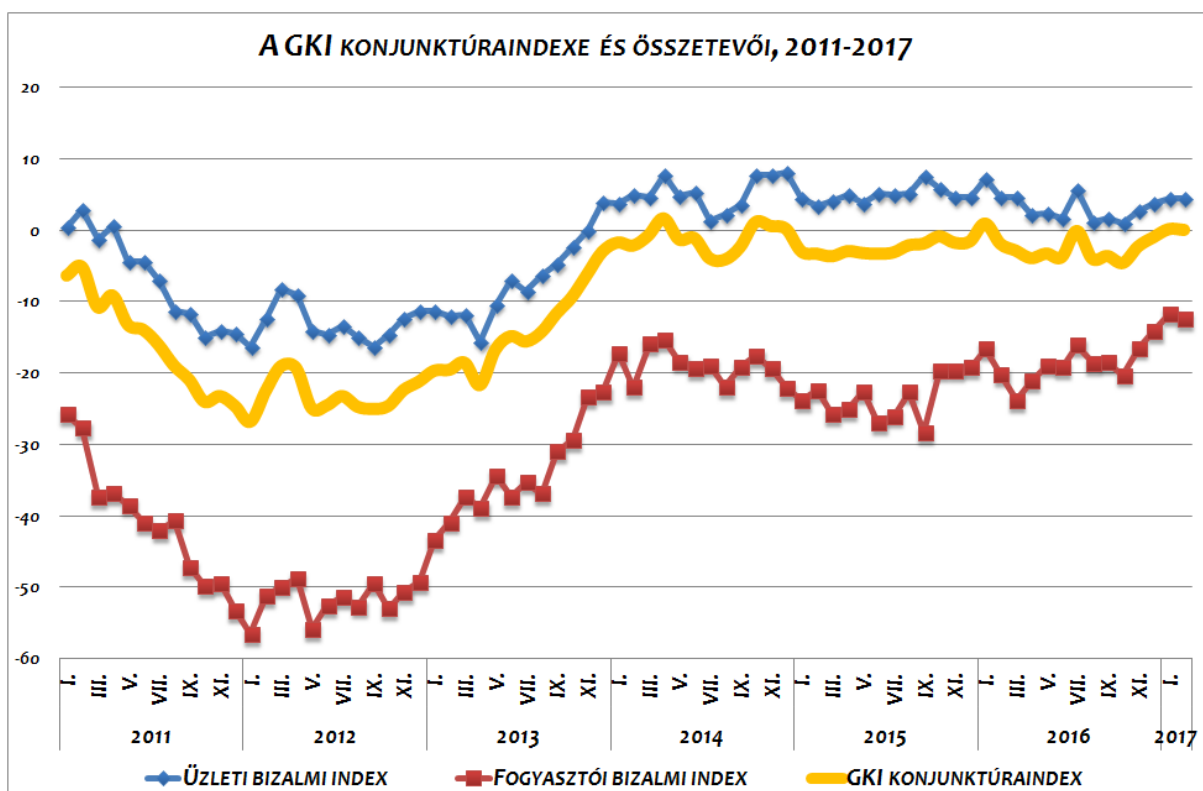
FEBRUÁRBAN MEGÁLLT A GKI KONJUNKTÚRAINDEKÉNEK EMELKEDÉSE

Februárban – három hónapos emelkedés után – megállt a GKI konjunktúraindexének javulása. A GKI (www.gki.hu) által, az EU támogatásával végzett felmérés szerint az üzleti várakozások nem változtak, a fogyasztóiak kismértékben romlottak. A GKI konjunktúraindexe mintegy három éve viszonylag szűk sávban ingadozik, ennek januárhoz hasonlóan most is a felső részén található.

Az **üzleti** bizalmi indexen belül februárban az ipari érezhetően romlott, a többi ágazaté kisebb-nagyobb mértékben emelkedett. Az **iparban** rosszabb lett az elmúlt és a következő időszaki termelés valamint a rendelésállomány - beleértve ebbe az exportrendeléseket is - megítélése. A válaszolók a szokásosnál kissé magasabbnak érezték a készletállományt is. Az **építőipari** kilátások viszont februárban már a negyedik egymást követő hónapban javultak, s 28 havi csúcukra emelkedtek. Bár a magasépítő cégek továbbra is sokkal optimistábbak, a javulás idén eddig a mélyépítők cégek körében volt ugrásszerű. Az előző háromhavi termelés megítélése valamelyest, a rendelésállomány értékelése számottevően javult januárhoz képest. A **kereskedelmi** bizalmi index februárban harmadik hónapja emelkedett, de ezzel is bennmaradt az elmúlt három évet jellemző viszonylag keskeny sávban. Az eladási pozíció és a készletek megítélése javult, a rendeléseké viszont kissé romlott. A **szolgáltatói** bizalmi index februárban visszaemelkedett a tavaly nyári szintre. Az általános üzletmenetről és az előző időszaki forgalomról alkotott vélemény kedvezőbb lett, de a forgalmi kilátások kissé romlottak.

A **foglalkoztatási** szándék az iparban háromhavi javulás után visszaesett az októberi szintre, romlott a kereskedelmi és a szolgáltató cégek körében is, miközben az építőiparban erősödés volt tapasztalható. Ugyanakkor kissé tovább mérséklődött a lakosság munkanélküliségtől való amúgyis alacsony szintű félelme. Az **áremelési** szándék az építőiparban a decemberi és januári nagy ugrás után februárban kissé visszafogottabb lett, a többi ágazatban viszont nem változott. A cégek nagyobbik fele – az iparban csaknem háromnegyede - változatlan árakra számít. Erősödött viszont a fogyasztók inflációs várakozása. A **magyar gazdaság** kilátásainak megítélése minden ágazatban és a fogyasztók körében is érezhetően romlott, legkevésbé az építőiparban és a lakosság körében.

A **GKI fogyasztói bizalmi index** februárban három hónapos emelkedés után kis mértékben csökkent. A lakosság saját pénzügyi helyzetének következő egy évét a januárinál valamivel rosszabbnak, várható megtakarítási képességeit viszont kissé jobbnak ítélte. Az emberek a nagy értékű tartós fogyasztási cikkek vásárlási lehetőségét a korábbihoz hasonlóan minősítették.



MÓDSZERTANI MAGYARÁZAT:

A GKI Gazdaságkutató Zrt. – az EU módszertanának megfelelően – konjunktúra-indexének kiszámításakor az üzleti szférán belül az ipar, a kereskedelem az építőipar és a szolgáltató szektor, illetve a lakosság várakozásait veszi figyelembe. A GKI konjunktúraindex a lakossági bizalmi index és az üzleti bizalmi index súlyozott átlaga.

Az üzleti bizalmi indexet az ipari, a kereskedelmi, az építőipari és a szolgáltató vállalkozások üzletmenetére, forgalmi és foglalkoztatási várakozásaira vonatkozó kérdésekre adott válaszokból számítjuk. (A szolgáltató szféra cégei közül – hasonlóan az EU gyakorlatához – a pénzügyi és a közszolgáltatások területén működő vállalkozások egyelőre nem szerepelnek a vizsgált szektorok között.) Szezonálisan kiigazított adatokat közlünk, ami megfelelő matematikai módszerekkel kiszűri a szezonális hatások (például a téli és a nyári időjárás különbségei, a karácsony előtti nagyobb kereslet, a nyári szabadságok miatti kisebb termelés) okozta eltéréseket.

A fogyasztói bizalmi indexet a háztartások pénzügyi, az ország gazdasági és munkanélküliségi helyzetének várt alakulására, továbbá a megtakarítási kilátásokra vonatkozó kérdésekre adott válaszokból számítjuk.

A GKI KONJUNKTÚRAINDEX ÉS ÖSSZETEVŐI, 2011-2017

| Év | Hónap | Üzleti bizalmi index | Fogyasztói bizalmi index | GKI konjunktúraindex |
|-------|-------|----------------------|--------------------------|----------------------|
| 2011. | I. | 0,5 | -25,8 | -6,3 |
| | II. | 2,9 | -27,7 | -5,1 |
| | III. | -1,3 | -37,3 | -10,7 |
| | IV. | 0,6 | -36,8 | -9,1 |
| | V. | -4,3 | -38,5 | -13,2 |
| | VI. | -4,4 | -41 | -13,9 |
| | VII. | -6,9 | -42 | -16 |
| | VIII. | -11,3 | -40,7 | -18,9 |
| | IX. | -11,7 | -47,2 | -20,9 |
| | X. | -14,9 | -49,8 | -24 |
| | XI. | -14 | -49,5 | -23,2 |
| | XII. | -14,5 | -53,3 | -24,6 |
| 2012. | I. | -16,3 | -56,6 | -26,8 |
| | II. | -12,4 | -51,2 | -22,5 |
| | III. | -8,1 | -49,9 | -19 |
| | IV. | -9 | -48,8 | -19,3 |
| | V. | -14 | -55,9 | -24,9 |
| | VI. | -14,6 | -52,6 | -24,5 |
| | VII. | -13,3 | -51,4 | -23,2 |
| | VIII. | -14,9 | -52,7 | -24,7 |
| | IX. | -16,4 | -49,5 | -25 |
| | X. | -14,6 | -53 | -24,6 |
| | XI. | -12,4 | -50,7 | -22,4 |
| | XII. | -11,3 | -49,3 | -21,2 |
| 2013. | I. | -11,3 | -43,4 | -19,6 |
| | II. | -12,0 | -40,9 | -19,5 |
| | III. | -11,9 | -37,3 | -18,5 |
| | IV. | -15,6 | -38,9 | -21,7 |
| | V. | -10,5 | -34,4 | -16,7 |
| | VI. | -6,9 | -37,3 | -14,8 |
| | VII. | -8,6 | -35,3 | -15,5 |
| | VIII. | -6,3 | -36,9 | -14,3 |
| | IX. | -4,8 | -31,0 | -11,6 |
| | X. | -2,3 | -29,4 | -9,3 |
| | XI. | -0,1 | -23,3 | -6,1 |
| | XII. | 4,0 | -22,7 | -2,9 |
| 2014. | I. | 3,8 | -17,2 | -1,7 |
| | II. | 4,9 | -22,0 | -2,1 |
| | III. | 4,7 | -15,9 | -0,7 |
| | IV. | 7,7 | -15,3 | 1,7 |
| | V. | 4,8 | -18,4 | -1,2 |
| | VI. | 5,4 | -19,3 | -1,0 |
| | VII. | 1,4 | -18,9 | -3,9 |
| | VIII. | 2,2 | -21,9 | -4,1 |
| | IX. | 3,6 | -19,1 | -2,3 |
| | X. | 7,8 | -17,6 | 1,2 |
| | XI. | 7,7 | -19,4 | 0,7 |
| | XII. | 8,1 | -22,1 | 0,2 |

| Év | Hónap | Üzleti bizalmi index | Fogyasztói bizalmi index | GKI konjunktúraindex |
|-------|-------|----------------------|--------------------------|----------------------|
| 2015. | I. | 4,4 | -23,8 | -2,9 |
| | II. | 3,5 | -22,4 | -3,2 |
| | III. | 4,2 | -25,8 | -3,6 |
| | IV. | 4,9 | -25,0 | -2,9 |
| | V. | 3,7 | -22,6 | -3,1 |
| | VI. | 5,1 | -27,0 | -3,2 |
| | VII. | 5,0 | -26,0 | -3,1 |
| | VIII. | 5,2 | -22,7 | -2,1 |
| | IX. | 7,5 | -28,3 | -1,8 |
| | X. | 5,8 | -19,6 | -0,8 |
| | XI. | 4,6 | -19,6 | -1,7 |
| | XII. | 4,7 | -19,2 | -1,5 |
| 2016. | I. | 7,2 | -16,6 | 1,0 |
| | II. | 4,6 | -20,2 | -1,8 |
| | III. | 4,6 | -23,8 | -2,8 |
| | IV. | 2,2 | -21,1 | -3,9 |
| | V. | 2,3 | -18,9 | -3,2 |
| | VI. | 1,7 | -19,2 | -3,7 |
| | VII. | 5,6 | -16,1 | 0,0 |
| | VIII. | 1,2 | -18,6 | -3,9 |
| | IX. | 1,7 | -18,5 | -3,6 |
| | X. | 1,0 | -20,3 | -4,5 |
| | XI. | 2,8 | -16,5 | -2,2 |
| | XII. | 3,7 | -14,1 | -0,9 |
| 2017. | I. | 4,4 | -11,7 | 0,2 |
| | II. | 4,5 | -12,4 | 0,1 |

GKI GAZDASÁGKUTATÓ ZRT.

1092, Budapest, Ráday u. 42-44.

Telefon: 06-1-318-1284

E-mail: gki@gki.hu

További információk:

Karsai Gábor (karsai.gabor@gki.hu); Petz Raymund (petz.raymund@gki.hu)