

2017. MÁJUS 22.

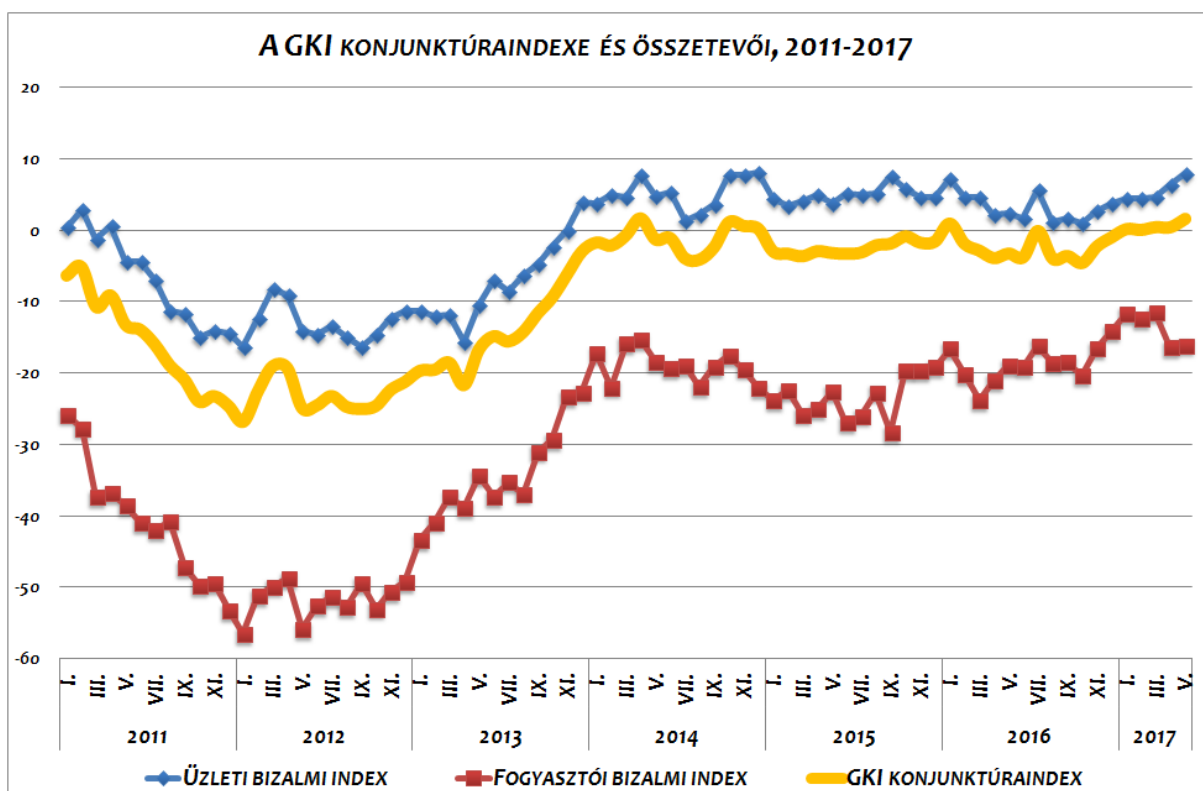
MÁJUSBAN HÁROMÉVES CSÚCSÁRA KERÜLT A GKI KONJUNKTÚRAINDEXE

Májusi, viszonylag szerény emelkedése is hároméves csúcsára vitte a GKI konjunktúraindexét. A GKI (www.gki.hu) által, az EU támogatásával végzett felmérés szerint az emelkedés elsősorban a szolgáltató cégeknek köszönhető: májusi kirobbanó optimizmusuk tizennyolc éve nem látott szintre repítette bizalmi indexüket. Eközben az ipari várakozások kissé, a kereskedelmiek jelentősen romlottak, míg az építőipariak alig, a fogyasztóiak pedig csak hibahatáron belül javultak.

Májusban két és fél éves csúcsára került az **üzleti bizalmi index**. Ezen belül azonban az **ipari** bizalmi index áprilishoz képest kissé gyengült. Nem változott az előző, rosszabb lett a következő időszak várható termelésének és a rendelésállománynak a megítélése – ezen belül az exportrendelésekről alkotott vélemény viszont javult -, miként a készleteké is. Az **építőipari** bizalmi index kissé emelkedett, de nem érte el márciusi, akkor tizenkilenc éves csúcspontját. Áprilishoz képest a magasépítő cégek várakozásai kedvezőbbé, a mélyépítőké viszont kedvezőtlenebbé váltak. Az előző háromhavi termelés és a rendelésállomány értékelése kissé javult. A **kereskedelmi** bizalmi index április után májusban érezhetően esett, de ezzel együtt is bennmaradt az elmúlt három évet jellemző viszonylag keskeny sávban, igaz, ennek az alsó harmadában. Jelenleg ez a legkevésbé optimista ágazat. Az eladási pozíció, a készletszint és a várható rendelésállomány megítélése is jelentősen romlott. A **szolgáltatói** bizalmi index májusban óriásit ugrott, tizennyolc éves csúcsára került. Az általános üzletmenet megítélése valamivel, a várható forgalomé sokkal kedvezőbb lett. Ugyanakkor az elmúlt időszak forgalmáról alkotott vélemény rosszabbá vált.

A **foglalkoztatási** szándék az iparban és a kereskedelemben gyengült, az építőiparban kissé, a szolgáltató cégek körében jelentősebben erősödött. Kissé nőtt a lakosság munkanélküliségtől való félelme. Az **áremelési** szándék az iparban és az építőiparban érdemben nem változott, az előbbinél (főleg az exportorientált ágazatokban) minimálisan erősödött, az utóbbinál gyengült. A kereskedelmi és szolgáltató cégek körében egy hónap alatt érezhetően csökkent az áremelést tervezők aránya, a fogyasztók inflációs várakozása viszont erősödött. A **magyar gazdaság** kilátásairól alkotott vélemény az építőiparban az áprilisinél sokkal kedvezőbb lett, a kereskedelemben - háromhavi romlás után -, valamint a szolgáltató cégek körében valamicskét javult, az iparban és a lakosság körében viszont romlott.

A **GKI fogyasztói bizalmi index** májusban az áprilisi csökkenést követően hibahatáron belül emelkedett (gyakorlatilag stagnált). A fogyasztók saját pénzügyi helyzetük következő egy évét, valamint a következő egy évben várható megtakarítási képességüket kissé jobbnak érezték, mint áprilisban. A nagy értékű tartós fogyasztási cikkek jelenlegi vásárlási lehetőségét ugyancsak javulónak minősítették.



MÓDSZERTANI MAGYARÁZAT:

A GKI Gazdaságkutató Zrt. – az EU módszertanának megfelelően – konjunktúra-indexének kiszámításakor az üzleti szférán belül az ipar, a kereskedelem az építőipar és a szolgáltató szektor, illetve a lakosság várakozásait veszi figyelembe. A GKI konjunktúraindex a lakossági bizalmi index és az üzleti bizalmi index súlyozott átlaga.

Az üzleti bizalmi indexet az ipari, a kereskedelmi, az építőipari és a szolgáltató vállalkozások üzletmenetére, forgalmi és foglalkoztatási várakozásaira vonatkozó kérdésekre adott válaszokból számítjuk. (A szolgáltató szféra cégei közül – hasonlóan az EU gyakorlatához – a pénzügyi és a közszolgáltatások területén működő vállalkozások egyelőre nem szerepelnek a vizsgált szektorok között.) Szezonálisan kiigazított adatokat közlünk, ami megfelelő matematikai módszerekkel kiszűri a szezonális hatások (például a téli és a nyári időjárás különbségei, a karácsony előtti nagyobb kereslet, a nyári szabadságok miatti kisebb termelés) okozta eltéréseket.

A fogyasztói bizalmi indexet a háztartások pénzügyi, az ország gazdasági és munkanélküliségi helyzetének várt alakulására, továbbá a megtakarítási kilátásokra vonatkozó kérdésekre adott válaszokból számítjuk.

A GKI KONJUNKTÚRAINDEX ÉS ÖSSZETEVŐI, 2011-2017

| Év | Hónap | Üzleti bizalmi index | Fogyasztói bizalmi index | GKI konjunktúraindex |
|-------|-------|----------------------|--------------------------|----------------------|
| 2011. | I. | 0,5 | -25,8 | -6,3 |
| | II. | 2,9 | -27,7 | -5,1 |
| | III. | -1,3 | -37,3 | -10,7 |
| | IV. | 0,6 | -36,8 | -9,1 |
| | V. | -4,3 | -38,5 | -13,2 |
| | VI. | -4,4 | -41 | -13,9 |
| | VII. | -6,9 | -42 | -16 |
| | VIII. | -11,3 | -40,7 | -18,9 |
| | IX. | -11,7 | -47,2 | -20,9 |
| | X. | -14,9 | -49,8 | -24 |
| | XI. | -14 | -49,5 | -23,2 |
| | XII. | -14,5 | -53,3 | -24,6 |
| 2012. | I. | -16,3 | -56,6 | -26,8 |
| | II. | -12,4 | -51,2 | -22,5 |
| | III. | -8,1 | -49,9 | -19 |
| | IV. | -9 | -48,8 | -19,3 |
| | V. | -14 | -55,9 | -24,9 |
| | VI. | -14,6 | -52,6 | -24,5 |
| | VII. | -13,3 | -51,4 | -23,2 |
| | VIII. | -14,9 | -52,7 | -24,7 |
| | IX. | -16,4 | -49,5 | -25 |
| | X. | -14,6 | -53 | -24,6 |
| | XI. | -12,4 | -50,7 | -22,4 |
| | XII. | -11,3 | -49,3 | -21,2 |
| 2013. | I. | -11,3 | -43,4 | -19,6 |
| | II. | -12,0 | -40,9 | -19,5 |
| | III. | -11,9 | -37,3 | -18,5 |
| | IV. | -15,6 | -38,9 | -21,7 |
| | V. | -10,5 | -34,4 | -16,7 |
| | VI. | -6,9 | -37,3 | -14,8 |
| | VII. | -8,6 | -35,3 | -15,5 |
| | VIII. | -6,3 | -36,9 | -14,3 |
| | IX. | -4,8 | -31,0 | -11,6 |
| | X. | -2,3 | -29,4 | -9,3 |
| | XI. | -0,1 | -23,3 | -6,1 |
| | XII. | 4,0 | -22,7 | -2,9 |
| 2014. | I. | 3,8 | -17,2 | -1,7 |
| | II. | 4,9 | -22,0 | -2,1 |
| | III. | 4,7 | -15,9 | -0,7 |
| | IV. | 7,7 | -15,3 | 1,7 |
| | V. | 4,8 | -18,4 | -1,2 |
| | VI. | 5,4 | -19,3 | -1,0 |
| | VII. | 1,4 | -18,9 | -3,9 |
| | VIII. | 2,2 | -21,9 | -4,1 |
| | IX. | 3,6 | -19,1 | -2,3 |
| | X. | 7,8 | -17,6 | 1,2 |
| | XI. | 7,7 | -19,4 | 0,7 |
| | XII. | 8,1 | -22,1 | 0,2 |

| Év | Hónap | Üzleti bizalmi index | Fogyasztói bizalmi index | GKI konjunktúraindex |
|-------|-------|----------------------|--------------------------|----------------------|
| 2015. | I. | 4,4 | -23,8 | -2,9 |
| | II. | 3,5 | -22,4 | -3,2 |
| | III. | 4,2 | -25,8 | -3,6 |
| | IV. | 4,9 | -25,0 | -2,9 |
| | V. | 3,7 | -22,6 | -3,1 |
| | VI. | 5,1 | -27,0 | -3,2 |
| | VII. | 5,0 | -26,0 | -3,1 |
| | VIII. | 5,2 | -22,7 | -2,1 |
| | IX. | 7,5 | -28,3 | -1,8 |
| | X. | 5,8 | -19,6 | -0,8 |
| | XI. | 4,6 | -19,6 | -1,7 |
| | XII. | 4,7 | -19,2 | -1,5 |
| 2016. | I. | 7,2 | -16,6 | 1,0 |
| | II. | 4,6 | -20,2 | -1,8 |
| | III. | 4,6 | -23,8 | -2,8 |
| | IV. | 2,2 | -21,1 | -3,9 |
| | V. | 2,3 | -18,9 | -3,2 |
| | VI. | 1,7 | -19,2 | -3,7 |
| | VII. | 5,6 | -16,1 | 0,0 |
| | VIII. | 1,2 | -18,6 | -3,9 |
| | IX. | 1,7 | -18,5 | -3,6 |
| | X. | 1,0 | -20,3 | -4,5 |
| | XI. | 2,8 | -16,5 | -2,2 |
| | XII. | 3,7 | -14,1 | -0,9 |
| 2017. | I. | 4,4 | -11,7 | 0,2 |
| | II. | 4,5 | -12,4 | 0,1 |
| | III. | 4,7 | -11,5 | 0,5 |
| | IV. | 6,4 | -16,4 | 0,5 |
| | V. | 7,9 | -16,1 | 1,7 |

GKI GAZDASÁGKUTATÓ ZRT.

1092, Budapest, Ráday u. 42-44.

Telefon: 06-1-318-1284

E-mail: gki@gki.hu

További információk:

Karsai Gábor (karsai.gabor@gki.hu); Petz Raymund (petz.raymund@gki.hu)