

2020. SZEPTEMBER 21.

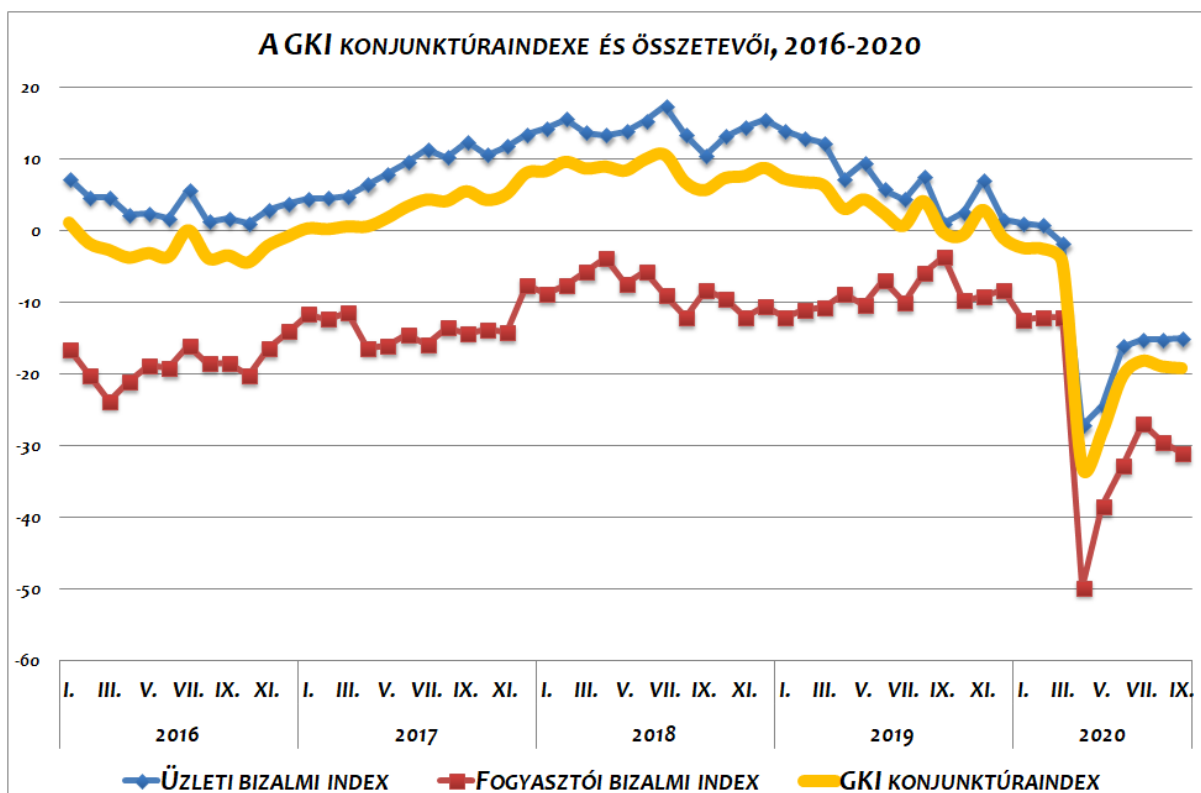
MÁSODIK HÓNAPJA NEM TUD EMELKEDNI A GKI KONJUNKTÚRAINDEXE

Augusztus után szeptemberben is – hibahatáron belül –, de csökkent a GKI konjunktúra-indexe. Ez a fogyasztói várakozások némi romlásának következménye, az üzletiek ugyanis stagnáltak. A hazai gazdasági szereplők kilátásainak áprilisi sokszerű zuhanása után májusban és júniusban számottevő, júliusban szerényebb pozitív korrekció következett be, s ezzel a GKI konjunktúra-indexe ledolgozta áprilisi esésének bő felét. A ledolgozás mértéke szeptemberre már csak szűk felére csökkent.

Szeptemberben az **üzleti várakozások** augusztushoz képest az iparban és az építőiparban kissé javultak, a kereskedelmi és szolgáltató szektorban romlottak, de a változások valójában a stagnáláshoz vannak közel. A bizalmi indexek áprilisi zuhanásából a legkevesebbet az ipar, a legtöbbet a szolgáltató szektor tudott szeptemberig ledolgozni. Az **iparban** a rendelésállományok (ezen belül az export-rendelések) és a készletek megítélése javult. Ezt azonban szinte teljesen ellensúlyozta a termelési várakozások romlása. Az **építőiparban** szeptemberben sem a magas-, sem a mélyépítők kilátásai nem változtak érdemlegesen. Az előző háromhavi termeléssel kapcsolatos elégedettség augusztushoz képest érezhetően javult, míg a rendelésállományok értékelése nem változott. A **kereskedelemben** az eladási pozíció megítélése kéthavi emelkedés után szeptemberben jelentősen csökkent, míg a rendeléseké javult. A készletek színvonaláról alkotott vélemény szinte nem változott. A **szolgáltató** szektorban az általános üzletmenet megítélése az augusztusnál kedvezőbb lett, a forgalmi várakozások viszont romlottak.

Az üzleti szféra **foglalkoztatási hajlandósága** szeptemberben nem változott, minden ágazatban valamivel több a létszám csökkentését, mint növelését tervező cég. Az iparban javult, a kereskedelemben és a szolgáltató szektorban kissé romlott a foglalkoztatási hajlandóság. A lakosság körében augusztusban még csak kissé, szeptemberben viszont erőteljesebben erősödött a munkanélküliségtől való félelem. Az **áremelési törekvés** az iparban és a kereskedelemben erősödött, az építőiparban és a szolgáltató cégeknél gyengült, de a változások minimálisak. Ugyanakkor érezhetően csökkent a fogyasztók inflációs várakozása. A **magyar gazdaság jövőjének** megítélése szeptemberben minden ágazatban és a lakosság körében is jelentősen rosszabb lett, különösen a kereskedelmi és a szolgáltató szektorban.

A **fogyasztói várakozások** az áprilisi zuhanásnak szeptemberig összességében alig több mint felét tudták ledolgozni, ráadásul az emelkedő trend már augusztusban megszakadt. A lakosság szeptemberben - augusztushoz képest - valamivel jobbnak értékelte saját pénzügyi helyzetét, nem változott viszont a véleménye a megtakarítási lehetőségeiről, miközben romlónak érzékelte a nagyértékű tartós fogyasztási cikkek vásárlási lehetőségét.



MÓDSZERTANI MAGYARÁZAT:

A GKI Gazdaságkutató Zrt. – az EU módszertanának megfelelően – konjunktúra-indexének kiszámításakor az üzleti szférán belül az ipar, a kereskedelem az építőipar és a szolgáltató szektor, illetve a lakosság várakozásait veszi figyelembe. A GKI konjunktúraindex a lakossági bizalmi index és az üzleti bizalmi index súlyozott átlaga.

Az üzleti bizalmi indexet az ipari, a kereskedelmi, az építőipari és a szolgáltató vállalkozások üzletmenetére, forgalmi és foglalkoztatási várakozásaira vonatkozó kérdésekre adott válaszokból számítjuk. (A szolgáltató szféra cégei közül – hasonlóan az EU gyakorlatához – a pénzügyi és a közszolgáltatások területén működő vállalkozások egyelőre nem szerepelnek a vizsgált szektorok között.) Szezonálisan kiigazított adatokat közlünk, ami megfelelő matematikai módszerekkel kiszűri a szezonális hatások (például a téli és a nyári időjárás különbségei, a karácsony előtti nagyobb kereslet, a nyári szabadságok miatti kisebb termelés) okozta eltéréseket.

A fogyasztói bizalmi indexet a háztartások pénzügyi, az ország gazdasági és munkanélküliségi helyzetének várt alakulására, továbbá a megtakarítási kilátásokra vonatkozó kérdésekre adott válaszokból számítjuk.

A GKI KONJUNKTÚRAINDEKX ÉS ÖSSZETEVŐI, 2016-2020

Év	Hónap	Üzleti bizalmi index	Fogyasztói bizalmi index	GKI konjunktúraindex
2016.	I.	7,2	-16,6	1,0
	II.	4,6	-20,2	-1,8
	III.	4,6	-23,8	-2,8
	IV.	2,2	-21,1	-3,9
	V.	2,3	-18,9	-3,2
	VI.	1,7	-19,2	-3,7
	VII.	5,6	-16,1	0,0
	VIII.	1,2	-18,6	-3,9
	IX.	1,7	-18,5	-3,6
	X.	1,0	-20,3	-4,5
	XI.	2,8	-16,5	-2,2
	XII.	3,7	-14,1	-0,9
2017.	I.	4,4	-11,7	0,2
	II.	4,5	-12,4	0,1
	III.	4,7	-11,5	0,5
	IV.	6,4	-16,4	0,5
	V.	7,9	-16,1	1,7
	VI.	9,5	-14,6	3,2
	VII.	11,3	-15,9	4,2
	VIII.	10,2	-13,6	4,0
	IX.	12,3	-14,3	5,4
	X.	10,5	-13,8	4,2
	XI.	11,7	-14,2	5,0
	XII.	13,4	-7,7	7,9
2018.	I.	14,2	-8,9	8,2
	II.	15,5	-7,6	9,5
	III.	13,6	-5,8	8,6
	IV.	13,3	-3,9	8,8
	V.	13,8	-7,5	8,3
	VI.	15,3	-5,7	9,8
	VII.	17,3	-9,0	10,5
	VIII.	13,3	-12,2	6,7
	IX.	10,4	-8,3	5,5
	X.	13,1	-9,5	7,2
	XI.	14,4	-12,1	7,5
	XII.	15,4	-10,6	8,6
2019.	I.	13,9	-12,1	7,1
	II.	12,9	-11,1	6,7
	III.	12,1	-10,7	6,2
	IV.	7,1	-8,9	2,9
	V.	9,4	-10,4	4,3
	VI.	5,7	-7,0	2,4
	VII.	4,3	-10,1	0,6
	VIII.	7,5	-5,9	4,0
	IX.	0,9	-3,7	-0,3
	X.	2,5	-9,8	-0,7
	XI.	7,0	-9,2	2,8
	XII.	1,5	-8,4	-1,1

Év	Hónap	Üzleti bizalmi index	Fogyasztói bizalmi index	GKI konjunktúraindex
2020.	I.	1,0	-12,5	-2,5
	II.	0,7	-12,1	-2,6
	III.	-1,8	-12,1	-4,5
	IV.	-27,2	-49,8	-33,1
	V.	-24,5	-38,5	-28,1
	VI.	-16,2	-32,8	-20,5
	VII.	-15,2	-26,9	-18,2
	VIII.	-15,3	-29,6	-19,0
	IX.	-15,1	-31,1	-19,3

GKI GAZDASÁGKUTATÓ ZRT.

1092, Budapest, Ráday u. 42-44.
 Telefon: 06-1-318-1284 E-mail: gki@gki.hu
 További információk: Karsai Gábor (karsai.gabor@gki.hu);
 Petz Raymund (petz.raymund@gki.hu)