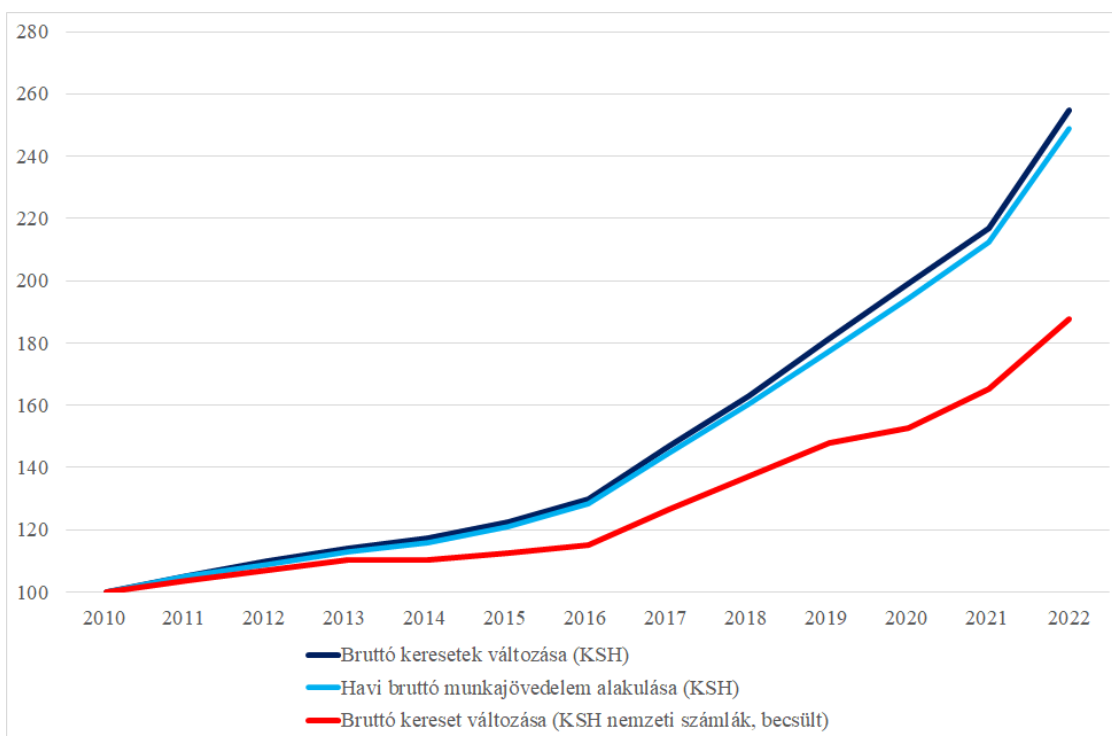


A keresetek tényleges növekedése jóval kisebb, mint a havi adatok szerinti

A KSH a bruttó bérekről több statisztikával is rendelkezik. Egyfelől a foglalkoztatottak egy szűkebb köréről **havi kereseti**¹, illetve **bruttó munkajövedelemi**² adatokat szolgáltat, másfelől a **nemzeti számlák keretében** évente becsli a **bruttó kereseti adatokat a teljes foglalkoztatotti körre**. Az adatszolgáltatás korábban saját felméréseken alapult, de 2019-től a NAV adatokat használják elsősorban (ebben az értelemben **minden hivatalos adatot felhasznál a KSH**). Ugyanakkor a hivatalos adatok sem adnak teljes képet a keresetekről, mivel a **fekete és sötét foglalkoztatás** még mindig jellemző egyes szakmákban. Ezeket a hiányzó adatokat a KSH felmérésekkel és szakmai becslésekkel pótolja, amik a nemzeti számlák adataiban jelennek meg leginkább.

Értelemszerűen az egyes KSH adatközlések információi eltérnek egymástól, miközben önmagukban az egyes idősorok jól értelmezhetők a megadott korlátok között. **A havi adatközlések jellemzően közel állnak egymáshoz, 2010-2022 között pl. a havi bruttó kereseti és bruttó munkajövedelmi adatok növekedése között összesen 6 százalékpontos eltérés volt.**

A bruttó keresetek változása a KSH kereset- és nemzeti számlák statisztikája szerint, 2010-2022 (2010 = 100)



Forrás: KSH adatok³ alapján GKI számítás. A 2022-es nemzeti számlás adat GKI becslés.

Ugyanakkor a nemzeti számlák (teljeskörű) adatai már más képet rajzolnak ki. Miközben 2010-2021 között a bruttó keresetek közel 2,17-szeresükre emelkedtek, addig a nemzeti számlák szerinti bruttó keresetek esetében a növekedés csak 1,65-szeres volt. Így a havi közlésekben szereplő évi

¹ Köre: a legalább 5 fős vállalkozások, teljeskörű költségvetés, foglalkoztatás szempontjából jelentős nonprofit szervezetek. Az adatok forrása: 2018-ig az évközi intézményi munkaügyi adatgyűjtési rendszer, 2019-től adminisztratív forrásokból történő adatátvitel. A közlés a teljes munkaidőben foglalkoztatottakra vonatkozik.

² Köre: mint az előző. Az adatok forrása: Intézményi munkaügyi-statisztikai előállító rendszer.

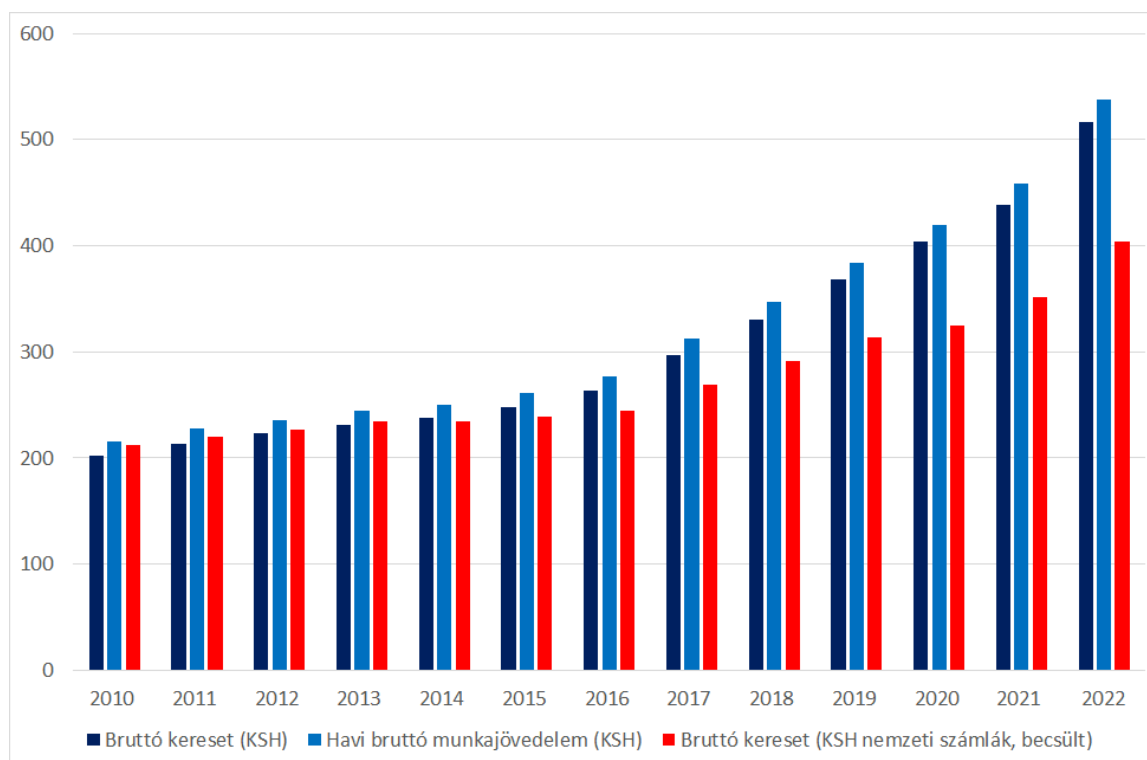
³ https://www.ksh.hu/stadat_files/mun/hu/mun0001.html; https://www.ksh.hu/stadat_files/gdp/hu/gdp0032.html



7,3%-os nominális növekedés mindössze 4,7%-ra csökken. A fogyasztói árindex a vizsgált időszakban 32,1%-kal emelkedett, így a **nemzeti számlák szerinti keresetek reálértékben 25%-kal (évi 2%-kal) bővültek** (a kereseti statisztika 64%-ával - évi 4,6%-kal - szemben). A teljes foglalkoztatotti körre becsült 2022-es adatok alapján a keresetek reálértéke csökkent.

Az eltérő módszertanok a bruttó keresetekre is kihatással vannak. **A kereseti statisztika alapján a bruttó kereset 2022-ben 516 ezer Ft-ra emelkedett** (a bruttó munkajövedelem pedig 537 ezer Ft-ra). Ugyanakkor a **nemzeti számlák adatai alapján a keresetek átlaga 404 ezer Ft lehetett.** (2021-ben a bruttó kereset 439, a bruttó munkajövedelem 458, a nemzeti számlák szerinti kereset pedig 351 ezer Ft volt.) A különbség 2016 után erősödött fel, aminek egyik oka, hogy a **Kormány gazdaságfehérítő lépései miatt a kimutatott és a valós keresetek közötti különbség erőteljesen csökkent.**

A bruttó keresetek alakulása a KSH kereset- és nemzeti számlák statisztikája szerint, 2010-2022 (ezer Ft)



Forrás: KSH adatok alapján GKI számítás. A 2022-es nemzeti számlás adat GKI becslés.

A teljes foglalkoztatotti körre vonatkozó, a nemzeti számlarendszerben megjelenő adatok összhangban vannak a gyakorlati tapasztalatokkal, illetve az életszínvonal mutatók alakulásával. **Eszert bár kétségtelenül volt javulás 2010-2021 között, azonban ennek mértéke jóval kisebb, mint amit a havi kereseti adatok sugallanak.**

GKI GAZDASÁGKUTATÓ ZRT.

1056 Budapest, Váci utca 84.fsz. 2. Telefon: +36-30-014-7848

E-mail: gki@gki.hu

További információk:

Molnár László, molnar.laszlo@gki.hu, +36-30-577-0832