



GKI Gazdaságkutató Zrt.

*Mi elemzünk és előrejelzünk. Ön dönt.*

## Emelkedéssel kezdte az évet a GKI konjunktúraindexe

**Csaknem öt éve, 2006 elején volt utoljára ilyen magas a GKI (szezonális hatásoktól megtisztított) konjunktúraindexének értéke. A GKI Gazdaságkutató Zrt. (www.gki.hu) által – az Európai Unió támogatásával – készített felmérés szerint 2011 januárjában az üzleti bizalmi index emelkedett, a fogyasztói viszont csökkent. A 2009 tavaszi mélypont óta az üzleti várakozások szinte töretlenül törnek felfelé, a fogyasztóké viszont a választások előtt különösen gyors javulás után immár második hónapja csökken, bár továbbra is igen kedvező.**

Az **üzleti szférán** belül kisebb-nagyobb mértékben minden ágazatban erősödött az optimizmus. Az **iparban** a változás szerény. A válaszolók elsősorban saját termelésű készletállományukat érezték kisebbnek, de a következő időszak termelési kilátások is javultak valamelyest. Az elmúlt időszak termelésének megítélése viszont határozottan romlott, s a rendelésállományt – az exportét is – kisebbnek látták. A kapacitáskihasználás javult, a szerződésállománnyal lefedett termelési időszak hossza nőtt az egy negyedével korábbihoz képest. Az **építőipari** bizalmi index – a decemberi csökkenés után – januárban minimálisan, de növekedett. E mutató értéke az elmúlt négy hónapban összességében stagnált, jelezve, hogy az ágazat kilátásai egyelőre nem javulnak. Januárban számottevően romlott az előző három hónap termelési színvonalára és a rendelésállományra vonatkozó megítélés, érdemben javultak viszont a foglalkoztatási várakozások. A **kereskedelmi** bizalmi index értéke januárban tovább emelkedett. A rendelésekre vonatkozó várakozások jelentősen javultak, enyhén csökkenőnek érzett készletszint és kissé romló eladási pozíció mellett. A **szolgáltatói** bizalmi index jelentősen javult, amiben a forgalmi és létszámvárakozások optimistábbá válása játszotta a fő szerepet. Az elmúlt időszak forgalmának megítélése stagnált. A válaszadók tevékenységének bővülése előtt a kereslethiány jelenti a fő akadályt.

Az iparban és az építőiparban érezhetően javult, a szolgáltatásokban és a kereskedelemben viszont - ez utóbbinál három hónapos javulás után - romlott a **foglalkoztatási szándék**. Decemberben az iparban a válaszadók 12%-a tervezett létszámnövelést, januárban már 19%. A leépítést tervezők aránya 15%-ról 14%-ra mérséklődött, a bővítést tervezők aránya tehát ismét meghaladta a csökkentésen gondolkodókét. A foglalkoztatási szándék együtt nő a vállalatmérettel, a kisvállalati tervek egyenlege még negatív. A lakosság munkanélküliségtől való félelme viszont erősödött. Az iparban és a szolgáltató cégeknél kissé mérséklődött az **áremelési törekvés**. Az építőiparban a helyzet változatlan, továbbra is az árcsökkentésre számítók vannak többségben. A kereskedelmi cégek körében viszont jócskán emelkedett az áremelést tervezők aránya, miként a tervezett árnövelés átlagos mértéke is. A

fogyasztók inflációs várakozása is erősödött. A **magyar gazdaság kilátásait** az iparban és a szolgáltatói szektorban kissé kedvezőbben ítélték meg a válaszadók, mint tavaly év végén, a kereskedelemben nem volt változás, az építőiparban viszont tovább erősödött a pesszimizmus. A javulásra és romlásra számítók aránya nemzetgazdasági átlagban lényegében azonos, legpesszimistább az építőipar, legoptimistább a kereskedelem. A fogyasztók valamivel kedvezőbbnek látták az ország helyzetét, mint decemberben.

A **fogyasztói bizalmi index** második hónapja csökken. Januárban a lakosság a saját pénzügyi helyzetének következő egy évét, valamint várható megtakarítási képességét is kedvezőtlenebbnek látta, mint decemberben. A nagy értékű tartós fogyasztási cikkek jelenlegi vásárlási lehetőségének megítélése jelentősen, míg a jövőre vonatkozó kis mértékben csökkent. A lakosság saját anyagi helyzetéről alkotott véleménye a decemberi jelentős visszaesést követően januárban tovább romlott. A fogyasztók továbbra is sokkal pozitívabban viszonyulnak a jövőhöz, mint a múlthoz, bár az olló zárul.

### **Módszertani magyarázat:**

A GKI Gazdaságkutató Zrt. – az EU módszertanának megfelelően – konjunktúra-indexének kiszámításakor az üzleti szférán belül az ipar, a kereskedelem az építőipar és a szolgáltató szektor várakozásait veszi figyelembe. (A szolgáltató szféra cégei közül – hasonlóan az EU gyakorlatához – a pénzügyi és a közszolgáltatások területén működő vállalkozások egyelőre nem szerepelnek a vizsgált szektorok között.) Szezonálisan kiigazított adatokat közöl, vagyis megfelelő matematikai módszerekkel kiszűri a szezonális hatások (például a téli és a nyári időjárás különbségei, a karácsony előtti nagyobb kereslet, a nyári szabadságok miatti kisebb termelés) okozta eltéréseket.

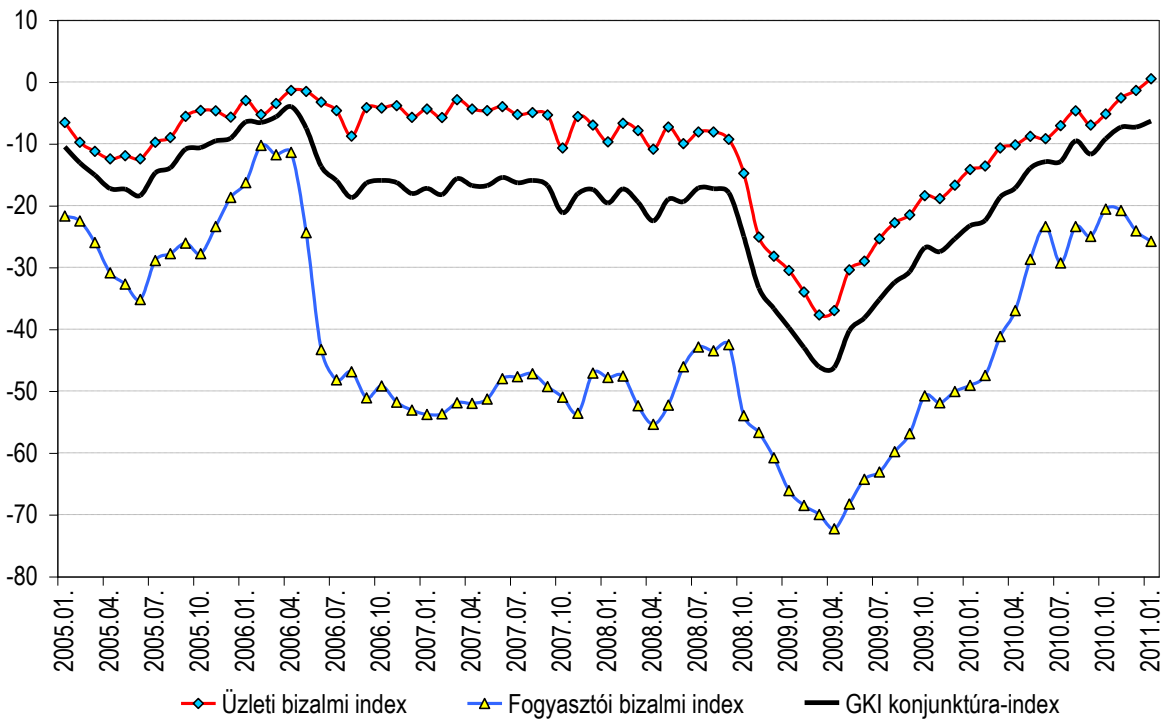
2011 januárjában – az EU új ajánlásának megfelelően – a GKI a korábbi adatokat a „TEÁOR 08”-nak megfelelően újraszámította.

A fogyasztói bizalmi indexet a háztartások pénzügyi helyzetének jelenlegi és várt alakulására, az ország gazdasági helyzetének jelenlegi és várt alakulására, valamint a nagy értékű tartós fogyasztási cikkek vásárlására vonatkozó kérdésekre adott válaszokból számítják.

Az üzleti bizalmi indexet az ipari, a kereskedelmi, az építőipari és a szolgáltató vállalkozások üzletmenetére és várakozásaira vonatkozó kérdésekre adott válaszokból számítják. A szolgáltató szféra várakozásait kifejező index története rövidebb, mint a többi szektoré, ez a fajta felmérés 1998-ban indult. Ezért az 1996-1997-es évekre az üzleti bizalmi index újraszámításához felhasználásra kerültek az egyes szektorok bizalmi indexei közötti 1998 után tapasztalt matematikai összefüggések.

A GKI konjunktúra index a lakossági bizalmi index és az üzleti bizalmi index súlyozott átlaga.

## A GKI konjunktúra-index és összetevői, 2005-2011



Forrás: a GKI felmérései

## A GKI konjunktúra-index és összetevői, 1996-2011

	1996.											
	I.	II.	III.	IV.	V.	VI.	VII.	VIII.	IX.	X.	XI.	XII.
Üzleti bizalmi index	-5,7	-4,4	-5,4	-6,3	-5,2	-4,1	-4,9	-2,8	-0,8	-0,2	0,3	-1,0
Fogyasztói bizalmi index	-45,1	-48,8	-45,9	-44,8	-50,5	-51,5	-46,8	-41,9	-42,8	-40,0	-34,9	-39,6
GKI konjunktúra-index	-15,9	-15,9	-15,9	-16,3	-17,0	-16,5	-15,8	-13,0	-11,7	-10,5	-8,8	-11,0
	1997.											
	I.	II.	III.	IV.	V.	VI.	VII.	VIII.	IX.	X.	XI.	XII.
Üzleti bizalmi index	-2,0	1,6	2,5	-1,2	2,7	4,3	5,2	5,1	4,9	6,4	6,2	7,1
Fogyasztói bizalmi index	-40,0	-41,1	-39,1	-41,6	-39,4	-34,7	-33,8	-30,3	-25,6	-27,2	-23,0	-26,1
GKI konjunktúra-index	-11,9	-9,5	-8,3	-11,7	-8,3	-5,9	-5,0	-4,1	-3,0	-2,3	-1,4	-1,5
	1998.											
	I.	II.	III.	IV.	V.	VI.	VII.	VIII.	IX.	X.	XI.	XII.
Üzleti bizalmi index	5,4	4,9	5,2	8,8	7,2	6,7	7,2	4,4	2,0	-2,1	-2,9	-3,3
Fogyasztói bizalmi index	-22,0	-19,0	-15,6	-18,6	-19,9	-10,4	-8,2	-9,8	-14,1	-13,9	-16,3	-22,7
GKI konjunktúra-index	-1,7	-1,3	-0,2	1,7	0,1	2,3	3,2	0,7	-2,2	-5,2	-6,4	-8,4
	1999.											
	I.	II.	III.	IV.	V.	VI.	VII.	VIII.	IX.	X.	XI.	XII.
Üzleti bizalmi index	-0,1	-4,9	-4,1	-4,5	-7,7	-8,1	-4,0	-3,8	-3,2	-1,3	-1,4	0,3
Fogyasztói bizalmi index	-22,0	-19,7	-22,8	-28,5	-29,6	-28,9	-35,5	-32,9	-30,4	-27,1	-25,5	-29,9
GKI konjunktúra-index	-5,8	-8,7	-8,9	-10,7	-13,4	-13,5	-12,2	-11,3	-10,3	-8,0	-7,7	-7,5
	2000.											
	I.	II.	III.	IV.	V.	VI.	VII.	VIII.	IX.	X.	XI.	XII.
Üzleti bizalmi index	-0,2	-0,7	-2,0	3,5	5,6	4,5	4,1	3,4	2,9	3,1	5,1	3,6
Fogyasztói bizalmi index	-25,9	-28,1	-29,2	-31,2	-28,9	-30,9	-33,0	-30,4	-32,6	-29,6	-30,7	-26,6
GKI konjunktúra-index	-6,9	-7,8	-9,0	-5,5	-3,3	-4,7	-5,5	-5,4	-6,3	-5,4	-4,2	-4,2
	2001.											
	I.	II.	III.	IV.	V.	VI.	VII.	VIII.	IX.	X.	XI.	XII.
Üzleti bizalmi index	0,6	2,5	4,0	3,7	0,1	0,5	-2,2	-2,6	-4,3	-7,1	-8,2	-6,2
Fogyasztói bizalmi index	-25,2	-23,2	-23,4	-20,9	-21,2	-22,0	-19,9	-20,9	-20,7	-19,3	-16,6	-15,1
GKI konjunktúra-index	-6,1	-4,2	-3,1	-2,7	-5,4	-5,3	-6,8	-7,4	-8,6	-10,3	-10,4	-8,5
	2002.											
	I.	II.	III.	IV.	V.	VI.	VII.	VIII.	IX.	X.	XI.	XII.
Üzleti bizalmi index	-6,4	-5,1	-4,0	-6,2	-1,0	-0,4	-3,1	-0,2	-1,7	-0,5	-2,1	-3,6
Fogyasztói bizalmi index	-15,6	-13,9	-5,4	-0,6	-2,1	-1,8	-1,3	0,5	-3,5	-3,5	-8,7	-7,8
GKI konjunktúra-index	-8,8	-7,4	-4,4	-4,7	-1,3	-0,8	-2,6	0,0	-2,2	-1,3	-3,8	-4,7
	2003.											
	I.	II.	III.	IV.	V.	VI.	VII.	VIII.	IX.	X.	XI.	XII.
Üzleti bizalmi index	-6,8	-6,9	-7,2	-6,7	-7,4	-7,2	-4,1	-4,8	-7,7	-6,3	-1,8	-3,3
Fogyasztói bizalmi index	-12,0	-21,9	-22,5	-19,2	-21,4	-23,5	-25,1	-32,7	-32,4	-32,3	-31,0	-31,1
GKI konjunktúra-index	-8,2	-10,8	-11,2	-9,9	-11,1	-11,4	-9,6	-12,1	-14,1	-13,0	-9,4	-10,5
	2004.											
	I.	II.	III.	IV.	V.	VI.	VII.	VIII.	IX.	X.	XI.	XII.
Üzleti bizalmi index	-5,0	-4,9	-3,6	0,0	-3,2	-1,2	-4,7	-3,4	-3,2	-7,1	-11,2	-8,4
Fogyasztói bizalmi index	-34,6	-34,9	-35,3	-33,8	-29,1	-26,0	-26,7	-27,7	-25,8	-26,3	-26,1	-24,3
GKI konjunktúra-index	-12,7	-12,7	-11,9	-8,8	-9,9	-7,6	-10,4	-9,7	-9,1	-12,1	-15,1	-12,5
	2005.											
	I.	II.	III.	IV.	V.	VI.	VII.	VIII.	IX.	X.	XI.	XII.
Üzleti bizalmi index	-8,5	-10,7	-11,6	-12,4	-13,1	-13,0	-10,0	-9,9	-5,2	-5,0	-5,2	-7,0
Fogyasztói bizalmi index	-21,7	-22,5	-26,0	-30,9	-32,7	-35,2	-28,9	-27,8	-26,1	-27,8	-23,4	-18,7
GKI konjunktúra-index	-11,9	-13,8	-15,4	-17,2	-18,2	-18,7	-14,9	-14,6	-10,6	-10,9	-9,9	-10,0

