



Romló üzleti, zuhanó fogyasztói várakozások

A **GKI-Erste konjunktúraindex** (szezonális hatásoktól megtisztított) értéke márciusban - miután februárban elérte lokális csúcspontját -, jelentősen esett. A GKI (www.gki.hu) által az EU támogatásával végzett felmérés szerint az **üzleti várakozások** – melyek utoljára tíz éve voltak a 2011. februárihoz hasonlóan kedvezőek -, márciusban minden ágazatban **érezhetően romlottak**. A **fogyasztók** várakozása pedig – mely a választásokkal is összefüggő magas szintről 2010 októbere óta lassan, de folyamatosan csökken – márciusban **kifejezetten zuhant**.

Az **üzleti szférában** a válságot kísérő pesszimizmus 2009 tavaszán az iparban kezdett a legmarkánsabban oldódni, s itt a várakozások javulása 2011. februárig szinte folyamatos volt. A mostani visszaesés is ebben az ágazatban volt a legkisebb. 2010 közepétől a belföldi piacon érdekelt kereskedelmi és szolgáltató cégek optimizmusa is erőre kapott, csak az építőipari várakozások maradtak el tartósan és jelentősen a többi ágazatétól. Márciusban viszont ezekben az ágazatokban erősödött fel a leginkább a pesszimizmus.

Az **ipari bizalmi index 2011 márciusában** kissé csökkent az előző hónaphoz képest. Bár az előző időszak termelésének megítélése javult, a következő időszak kilátásait gyengébbnek látták a válaszadók. A rendelésállomány – ezen belül az export – és a saját termelésű készletek megítélése minimálisan lett rosszabb. Az **építőipari** bizalmi index márciusban jelentősen csökkent, értéke lényegében visszatért a januári szintre. Az előző három hónap termelési színvonaláról alkotott vélemény nem változott, de a rendelésállományról és a foglalkoztatásról alkotott érzéhetően romlott. A **kereskedelmi** várakozások márciusban a februári enyhe mérséklődést követően annál nagyobb mértékben csökkentek tovább. A rendelésállomány megítélése zuhant, de a készlet szint és az eladási pozíció enyhén javult. Az üzleti szférán belül márciusban a **szolgáltatói** várakozások esetek a legnagyobb mértékben. Ebben a várható forgalom megítélésnek romlása játszotta a legnagyobb szerepet, de sokat romlott az előző háromhavi létszám megítélése is.

Az ipar kivételével mindenhol erősödött az **áremelési szándék**. Az építőiparban a csökkenő termelői árakra számítók aránya ugyan továbbra is meghaladja a növekvő árakat valószínűsítőket, de e két arány különbsége hónapok óta csökken. A kereskedelmi cégek körében egy hónap alatt nőtt az áremelést tervezők aránya, s az árnövelés átlagos mértéke is kissé emelkedett. Jelentősen erősödött a fogyasztók inflációs várakozása. Az iparban a **foglalkoztatási szándék** kissé javult, a kereskedelemben és a szolgáltató cégeknél némileg, az építőiparban érzéhetően romlott. Sokkal erősebb lett a lakosság munkanélküliségtől való félelme. Minden ágazatban és a fogyasztók körében is látványosan romlott a **magyar gazdaság** kilátásainak megítélése.

A **GKI fogyasztói bizalmi index** egyetlen hónap alatt utoljára 2008 októberében, a válság kitörésekor zuhant a 2011 márciusihoz hasonló. Szintje azonban most sokkal magasabb az akkorinál. A lakosság saját pénzügyi helyzetének következő egy évét különösen rossznak látta, de pesszimistább lett a következő egy évben várható megtakarítási képességének megítélésével kapcsolatban is.

Módszertani magyarázat:

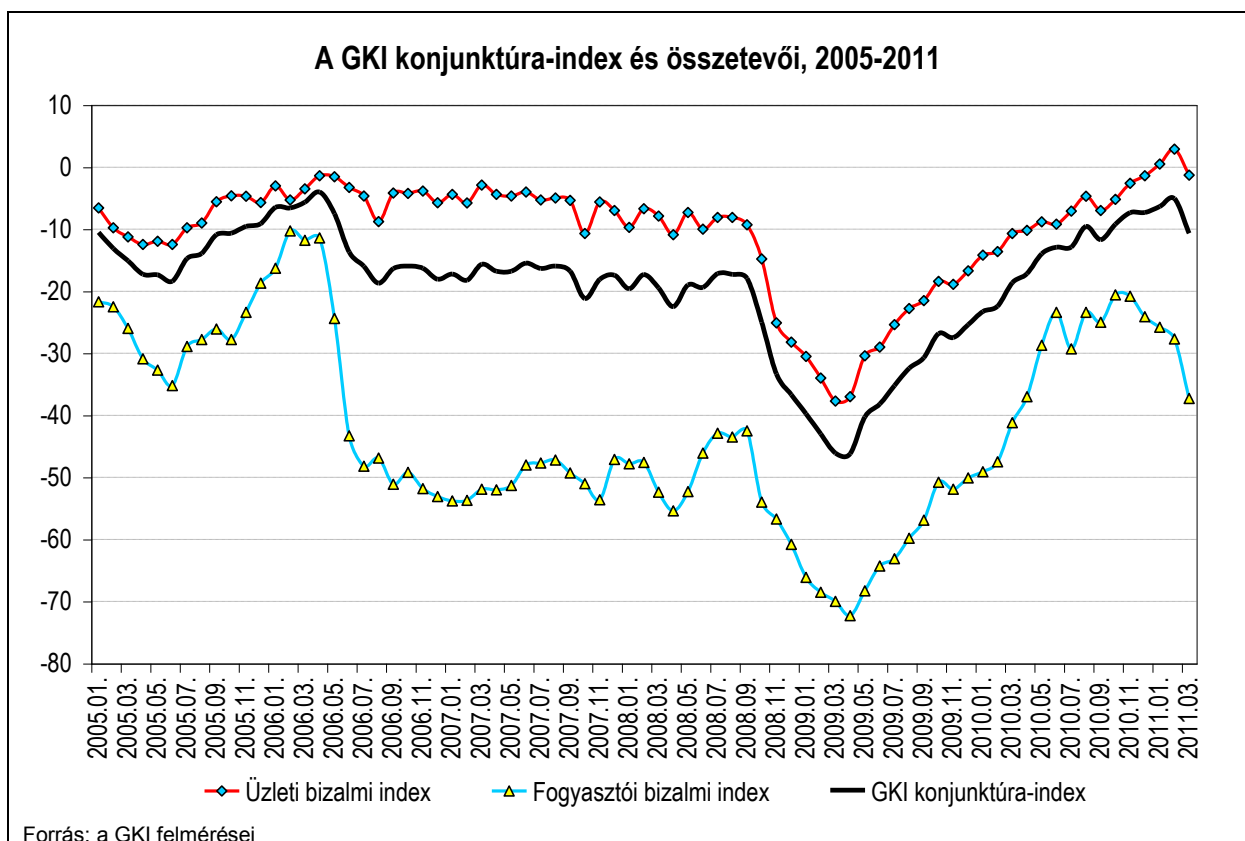
A GKI Gazdaságkutató Zrt. – az EU módszertanának megfelelően – konjunktúra-indexének kiszámításakor az üzleti szférán belül az ipar, a kereskedelem az építőipar és a szolgáltató szektor várakozásait veszi figyelembe. (A szolgáltató szféra cégei közül – hasonlóan az EU gyakorlatához – a pénzügyi és a közszolgáltatások területén működő vállalkozások egyelőre nem szerepelnek a vizsgált szektorok között.) Szezonálisan kiigazított adatokat közöl, vagyis megfelelő matematikai módszerekkel kiszűri a szezonális hatások (például a téli és a nyári időjárás különbségei, a karácsony előtti nagyobb kereslet, a nyári szabadságok miatti kisebb termelés) okozta eltéréseket.

2011 januárjában – az EU új ajánlásának megfelelően – a GKI a korábbi adatokat a „TEAOR 08”-nak megfelelően újraszámította.

A fogyasztói bizalmi indexet a háztartások pénzügyi helyzetének jelenlegi és várt alakulására, az ország gazdasági helyzetének jelenlegi és várt alakulására, valamint a nagy értékű tartós fogyasztási cikkek vásárlására vonatkozó kérdésekre adott válaszokból számítják.

Az üzleti bizalmi indexet az ipari, a kereskedelmi, az építőipari és a szolgáltató vállalkozások üzletmenetére és várakozásaira vonatkozó kérdésekre adott válaszokból számítják. A szolgáltató szféra várakozásait kifejező index története rövidebb, mint a többi szektoré, ez a fajta felmérés 1998-ban indult. Ezért az 1996-1997-es évekre az üzleti bizalmi index újraszámításához felhasználásra kerültek az egyes szektorok bizalmi indexei közötti 1998 után tapasztalt matematikai összefüggések.

A GKI konjunktúra index a lakossági bizalmi index és az üzleti bizalmi index súlyozott átlaga.



A GKI konjunktúra-index és összetevői, 1996-2011

	1996.											
	I.	II.	III.	IV.	V.	VI.	VII.	VIII.	IX.	X.	XI.	XII.
Üzleti bizalmi index	-5,7	-4,4	-5,4	-6,3	-5,2	-4,1	-4,9	-2,8	-0,8	-0,2	0,3	-1,0
Fogyasztói bizalmi index	-45,1	-48,8	-45,9	-44,8	-50,5	-51,5	-46,8	-41,9	-42,8	-40,0	-34,9	-39,6
GKI konjunktúra-index	-15,9	-15,9	-15,9	-16,3	-17,0	-16,5	-15,8	-13,0	-11,7	-10,5	-8,8	-11,0
	1997.											
	I.	II.	III.	IV.	V.	VI.	VII.	VIII.	IX.	X.	XI.	XII.
Üzleti bizalmi index	-2,0	1,6	2,5	-1,2	2,7	4,3	5,2	5,1	4,9	6,4	6,2	7,1
Fogyasztói bizalmi index	-40,0	-41,1	-39,1	-41,6	-39,4	-34,7	-33,8	-30,3	-25,6	-27,2	-23,0	-26,1
GKI konjunktúra-index	-11,9	-9,5	-8,3	-11,7	-8,3	-5,9	-5,0	-4,1	-3,0	-2,3	-1,4	-1,5
	1998.											
	I.	II.	III.	IV.	V.	VI.	VII.	VIII.	IX.	X.	XI.	XII.
Üzleti bizalmi index	5,4	4,9	5,2	8,8	7,2	6,7	7,2	4,4	2,0	-2,1	-2,9	-3,3
Fogyasztói bizalmi index	-22,0	-19,0	-15,6	-18,6	-19,9	-10,4	-8,2	-9,8	-14,1	-13,9	-16,3	-22,7
GKI konjunktúra-index	-1,7	-1,3	-0,2	1,7	0,1	2,3	3,2	0,7	-2,2	-5,2	-6,4	-8,4
	1999.											
	I.	II.	III.	IV.	V.	VI.	VII.	VIII.	IX.	X.	XI.	XII.
Üzleti bizalmi index	-0,1	-4,9	-4,1	-4,5	-7,7	-8,1	-4,0	-3,8	-3,2	-1,3	-1,4	0,3
Fogyasztói bizalmi index	-22,0	-19,7	-22,8	-28,5	-29,6	-28,9	-35,5	-32,9	-30,4	-27,1	-25,5	-29,9
GKI konjunktúra-index	-5,8	-8,7	-8,9	-10,7	-13,4	-13,5	-12,2	-11,3	-10,3	-8,0	-7,7	-7,5
	2000.											
	I.	II.	III.	IV.	V.	VI.	VII.	VIII.	IX.	X.	XI.	XII.
Üzleti bizalmi index	-0,2	-0,7	-2,0	3,5	5,6	4,5	4,1	3,4	2,9	3,1	5,1	3,6
Fogyasztói bizalmi index	-25,9	-28,1	-29,2	-31,2	-28,9	-30,9	-33,0	-30,4	-32,6	-29,6	-30,7	-26,6
GKI konjunktúra-index	-6,9	-7,8	-9,0	-5,5	-3,3	-4,7	-5,5	-5,4	-6,3	-5,4	-4,2	-4,2
	2001.											
	I.	II.	III.	IV.	V.	VI.	VII.	VIII.	IX.	X.	XI.	XII.
Üzleti bizalmi index	0,6	2,5	4,0	3,7	0,1	0,5	-2,2	-2,6	-4,3	-7,1	-8,2	-6,2
Fogyasztói bizalmi index	-25,2	-23,2	-23,4	-20,9	-21,2	-22,0	-19,9	-20,9	-20,7	-19,3	-16,6	-15,1
GKI konjunktúra-index	-6,1	-4,2	-3,1	-2,7	-5,4	-5,3	-6,8	-7,4	-8,6	-10,3	-10,4	-8,5
	2002.											
	I.	II.	III.	IV.	V.	VI.	VII.	VIII.	IX.	X.	XI.	XII.
Üzleti bizalmi index	-6,4	-5,1	-4,0	-6,2	-1,0	-0,4	-3,1	-0,2	-1,7	-0,5	-2,1	-3,6
Fogyasztói bizalmi index	-15,6	-13,9	-5,4	-0,6	-2,1	-1,8	-1,3	0,5	-3,5	-3,5	-8,7	-7,8
GKI konjunktúra-index	-8,8	-7,4	-4,4	-4,7	-1,3	-0,8	-2,6	0,0	-2,2	-1,3	-3,8	-4,7
	2003.											
	I.	II.	III.	IV.	V.	VI.	VII.	VIII.	IX.	X.	XI.	XII.
Üzleti bizalmi index	-6,8	-6,9	-7,2	-6,7	-7,4	-7,2	-4,1	-4,8	-7,7	-6,3	-1,8	-3,3
Fogyasztói bizalmi index	-12,0	-21,9	-22,5	-19,2	-21,4	-23,5	-25,1	-32,7	-32,4	-32,3	-31,0	-31,1
GKI konjunktúra-index	-8,2	-10,8	-11,2	-9,9	-11,1	-11,4	-9,6	-12,1	-14,1	-13,0	-9,4	-10,5
	2004.											
	I.	II.	III.	IV.	V.	VI.	VII.	VIII.	IX.	X.	XI.	XII.
Üzleti bizalmi index	-5,0	-4,9	-3,6	0,0	-3,2	-1,2	-4,7	-3,4	-3,2	-7,1	-11,2	-8,4
Fogyasztói bizalmi index	-34,6	-34,9	-35,3	-33,8	-29,1	-26,0	-26,7	-27,7	-25,8	-26,3	-26,1	-24,3
GKI konjunktúra-index	-12,7	-12,7	-11,9	-8,8	-9,9	-7,6	-10,4	-9,7	-9,1	-12,1	-15,1	-12,5
	2005.											
	I.	II.	III.	IV.	V.	VI.	VII.	VIII.	IX.	X.	XI.	XII.
Üzleti bizalmi index	-8,5	-10,7	-11,6	-12,4	-13,1	-13,0	-10,0	-9,9	-5,2	-5,0	-5,2	-7,0
Fogyasztói bizalmi index	-21,7	-22,5	-26,0	-30,9	-32,7	-35,2	-28,9	-27,8	-26,1	-27,8	-23,4	-18,7
GKI konjunktúra-index	-11,9	-13,8	-15,4	-17,2	-18,2	-18,7	-14,9	-14,6	-10,6	-10,9	-9,9	-10,0

